

Dezvoltat de:



Cu suportul strategic:



GHID CU RECOMANDĂRI DE PROTOCOALE SANITARE

PENTRU ÎNTREPRINDERILE DIN DOMENIUL TURISMULUI
RECEPTOR ȘI INTERN DIN REPUBLICA MOLDOVA ÎN
CONTEXTUL SITUAȚIEI EPIDEMIOLOGICE DE CRIZĂ
CAUZATE DE VIRUSUL COVID-19



CUPRINS

I.	IMPORTANT.....	4
II.	INTRODUCERE.....	5
III.	PRINCIPIILE DIRECTOARE ÎN ELABORAREA PROTOCOLUI.....	11
IV.	RECOMANDĂRI GENERALE.....	11
1	Recomandări Recepție/Spațiu Întâmpinare Călători.....	11
1.1.	Informarea oaspeților și Instruirea personalului.....	11
1.2.	Măsuri de prevenire și control al infecțiilor.....	12
1.3.	Distanțarea fizică, igiena și alte măsuri.....	12
2.	Recomandări Personal/Departament responsabil de curățare și dezinfectare - General.....	13
2.1	Măsuri de prevenire și control al infecțiilor.....	13
2.1.1	Echipament și alte produse.....	13
2.1.2	Considerații importante.....	14
	<i>Metoda de intrare în companie.....</i>	14
	<i>Biroul sau spațiul de lucru la birou al angajaților sau spațiul din spatele activității, în care nu are acces oaspetele.....</i>	14
	<i>Spălătoria și garderoba.....</i>	15
	<i>Depozitul.....</i>	15
	<i>Lost & Found.....</i>	15
	<i>Evitarea contaminării încrucișate.....</i>	16
	<i>Camerele de baie comune.....</i>	17
3.	Recomandări Zona de Catering (Restaurant, Spațiul de servire a meselor).....	18
3.1	Informarea oaspeților și Instruirea personalului.....	18
3.1.1	Echipament.....	18
3.1.2	Distanțarea fizică, igiena și alte măsuri.....	19
3.1.3	Spălarea tacâmurilor și a lenjeriei de masă.....	20
3.1.4	Livrarea bucatelor în cameră și la pachet.....	20
3.1.5	Bucătăria și prepararea bucatelor.....	20

4.	Recomandări Personal/Departament responsabil de curățare și dezinfectare – Curățenia unei camere	21
5.	Recomandări Personal/Departament responsabil de curățare și dezinfectare – Procedura de curățenie a unei camere cu oaspeți infectați cu COVID-19	22
6.	Recomandări Personal/Departament responsabil de curățare și dezinfectare – Spații exterioare (piscine exterioare, terenuri de joacă)	24
V.	RECOMANDĂRI ADIȚIONALE PENTRU UNITĂȚILE DE CAZARE DIN ORAȘE.....	25
	<i>Proceduri recepție și proceduri de rezervare.....</i>	25
	<i>Logbook.....</i>	25
	<i>Birourile angajaților.....</i>	25
	<i>Birourile Departamentului Housekeeping.....</i>	25
	<i>Scara de serviciu și a ieșirii de urgență.....</i>	26
	<i>Cărucioarele.....</i>	26
	<i>Dotarea etajelor.....</i>	26
VI.	RECOMANDĂRI ADIȚIONALE PENTRU TUOPERATORI ȘI AGENȚIILE DE TURISM	27
VII.	RECOMANDĂRI ADIȚIONALE PENTRU GHIZII DE TURISM.....	28
VIII.	RECOMANDĂRI ADIȚIONALE PENTRU PRESTATORII DE SERVICII DE TRANSPORT.....	29
	PENTRU TURIȘTI	
IX.	RECOMANDĂRI ADIȚIONALE PENTRU ORGANIZATORII DE ACTIVITĂȚI TURISTICE INTERACTIVE (EX. DE MASTER-CLASS-URI, ETC.)	31
X.	REFERINȚE	32



IMPORTANT



Ghidul cu recomandări de protocoale sanitare pentru întreprinderile din domeniul turismului receptor și intern din Republica Moldova în contextul situației epidemiologice de criză cauzate de virusul COVID-19 a fost elaborat de către Asociația Națională pentru Turism Receptor din Republica Moldova, cu suportul Proiectului de Competitivitate din Moldova, finanțat de USAID, Guvernul Suediei, UK Aid, conform standardelor Organizației Mondiale a Sănătății (OMS) și Organizației Mondiale a Turismului (OMT), coordonat cu Ministerul Sănătății, Muncii și Protecției Sociale (MSMPS), și cu expertiza companiei de Consultanță hotelieră „Suite24”. Totodată, se respectă regulile stabilite de Ministerul Sănătății, Muncii și Protecției Sociale.

Conținutul materialului este responsabilitatea autorului și nu reflectă neapărat opinia USAID, a Guvernelor SUA, Suediei sau al Marii Britanii.

CE ESTE ȘI CUM SE MANIFESTĂ COVID19



II. INTRODUCERE

Acest ghid este destinat întreprinderilor din industria turismului:



1. Unități de cazare:

A) Unități de cazare din orașe

B) Unități de cazare din afara municipiilor (inclusiv vinăriile cu o capacitate de cazare turistică)

2. Unități de alimentație publică

3. Turoperatori și agenții de turism

4. Ghizi de turism

5. Prestatori de servicii de transport

6. Prestatori de activități interactive pentru turiști: master class-uri ș.a.

Odată cu relaxarea măsurilor de limitare a mișcării persoanelor, va fi necesar să se acorde o atenție deosebită nu doar distanțării fizice interpersonale, dar și să se asigure sănătatea călătorilor și implicit a angajaților. Prin instituirea protocolului cu măsuri sanitare de protecție și de prevenire a infectării în cadrul întreprinderilor, activitățile turistice pot fi reluate în condiții de atenție sporită pentru siguranța turiștilor față de riscul de transmitere a virusului COVID-19.

Protejarea sănătății cetățenilor, inclusiv a angajaților din turism și a turiștilor reprezintă principalul obiectiv pentru care toți reprezentanții din industrie sunt invitați să urmeze măsurile din acest ghid. Orice adaptare a principiilor și procedurilor menționate în acest ghid trebuie să nu compromită sănătatea călătorilor, a angajaților și să limiteze riscul de transmitere a virusului COVID-19.

III. PRINCIPIILE DIRECTOARE ÎN ELABORAREA PROTOCOLUI

Tabloul epidemiologic internațional ne arată că infecțiile cu COVID-19 sunt încă prezente. Totodată, orice evoluție al acestuia sunt direct corelate cu măsurile de protejare a sănătății oaspeților și angajaților care trebuie instituite și care trebuie reevaluate, adaptate în mod sistematic, ținându-se cont de considerațiile relevante. Astfel, respectivele măsuri trebuie să fie relevante și corespunzătoare nivelului curent al nevoilor în materie de sănătate publică.

Un factor important în instalarea măsurilor este respectarea principiului rentabilității, conform căruia trebuie selectată posibilitatea mai puțin costisitoare, dar cu potențialul de a obține același efect în privința asigurării sănătății oaspeților și a angajaților. Acest principiu vizează în special micro-întreprinderile și întreprinderile mici și mijlocii.

La elaborarea protocoalelor în entitățile din sectorul turismului, adaptate volumului și naturii serviciilor furnizate, trebuie avute în vedere următoarele principii generale, corespunzătoare tuturor întreprinderilor cu activitate în turism:



1.SĂNĂTATEA ȘI SIGURANȚA OASPEȚILOR ȘI A ANGAJAȚILOR

Întru asigurarea sănătății și siguranței oaspeților și a angajaților, măsurile stipulate în protocol trebuie comunicate în mod explicit, într-un mod ușor de accesat, inclusiv prin metode digitale, către oaspeți și angajați. De asemenea, nu trebuie neglijate toate instrucțiunile în vigoare emise de autoritățile publice locale din domeniul sănătății.

2.MĂSURILE LA NIVEL LOCAL

A se menține comunicarea continuă între autoritățile publice locale și/sau naționale din domeniul sănătății publice și furnizorii de servicii turistice pentru a se asigura transmiterea, aplicarea și monitorizarea aplicării celor mai recente norme în contextul COVID-19

3.PLANUL DE ACȚIUNI ÎN CAZ DE INFECȚIE

A se menține comunicarea continuă între autoritățile publice locale și/sau naționale din domeniul sănătății publice și furnizorii de servicii turistice pentru a se asigura transmiterea, aplicarea și monitorizarea aplicării celor mai recente norme în contextul COVID-19

4.INSTRUIREA

Toți angajații din cadrul companiilor din industria turismului trebuie să cunoască simptomele asociate virusului COVID-19, să primească un training cu privire la măsurile de bază pentru prevenirea și controlul infecțiilor. Conform fiecărui gen de activitate a angajaților este important de a fi întocmite proceduri operaționale standard sau de a fi reactualizate acele existente considerând contextul COVID-19.

La depistarea și înregistrarea stărilor febrile, persoanele sunt izolate, și se va solicita **AMU – 112**.

III. PRINCIPIILE DIRECTOARE ÎN ELABORAREA PROTOCOLUI

5.GESTIONAREA PERSONALULUI

Aplicarea măsurilor care să asigure o prezență redusă a personalului în unitate, cum ar fi munca de la domiciliu pentru personalul a cărui sarcini pot fi îndeplinite la distanță, aplicarea măsurilor care să asigure reducerea duratei și a numărului contactelor fizice între persoanele din companie.

Este util să aveți o listă actualizată a datelor de contact ale personalului, inclusiv numerele de telefon de urgență.

Angajații în vârstă și personalul care suferă de boli cronice considerate factori predispozanți (de exemplu, afecțiuni cardiace, boli pulmonare, imunodeficiență, tratament recent împotriva cancerului) care pot determina un risc mai mare de dezvoltare a unor forme severe de COVID-19, ar trebui să lucreze, în măsura posibilităților, în contact limitat cu oaspeții.

7.IMPLEMENTAREA UNUI LOGBOOK

Un "Logbook" sau "Registru al Acțiunilor" (de regulă folosit anterior, în cea mai mare parte, pentru urmărirea generală a activității departamentului Housekeeping (Întreținere Curățenie), în contextul COVID-19, se sugerează implementarea acestuia sub forma unui management comun al tuturor departamentelor cu un LOGBOOK unificat. De asemenea, se încurajează raportarea în detaliu a intervențiilor de dezinfecție a spațiilor și notarea: datei și orei când a fost folosit un dezinfectant, de cine, unde, etc.

8.DISTANȚAREA FIZICĂ ȘI IGIENA

Unitatea ar trebui să instituie măsuri specifice pentru menținerea distanțării fizice în spațiile comune în care este probabil să se adune mai mulți oaspeți pe perioade mai lungi de timp (și anume, mai mult de 15 minute), stabilind de exemplu un număr maxim permis de oaspeți în fiecare spațiu comun (adică zona de așteptare/recepție, restaurant, cafenea, zona de bar, etc.). Se încurajează prestarea opțiunii de a rezerva un serviciu online și chiar de a oferi posibilitatea de a rezerva digital un interval de timp fie pentru orele de masă sau pentru utilizarea piscinelor, a sălilor de sport sau ale altor servicii/facilități.

Atunci când distanțarea fizică nu poate fi evitată, trebuie luate în vedere măsuri alternative pentru protecția oaspeților și a angajaților, precum instalarea unor paravane de protecție din sticlă sau din plastic în zonele de recepție, purtarea de măști etc.

În spațiile comune ale întregii unități (atât pe interior cât și exterior) ar trebui să se aplice măsuri speciale de igienă și să se respecte o distanță socială de 1,5-2 metri (exceptând persoanele care călătoresc împreună și împart o cameră), iar, în cazul în care acest lucru nu este posibil, ar trebui să se aplice și alte măsuri (de exemplu, purtarea unei măști).

6.INFORMAREA OASPEȚILOR

Adițional normelor de acțiune menționate în punctul 1., prin intermediul unor afișe (infografice, adaptate inclusiv și pentru persoanele cu deficiențe de vedere și în diverse limbi), oaspeții trebuie informați înainte de a accesa unitatea, cu privire la simptomele de COVID-19 și măsurile ce trebuie întreprinse în cazul în care dezvoltă simptome pe durata sejurului lor sau în termen de 14 zile de la plecare. Unitățile turistice trebuie să se asigure că datele de contact ale invitaților sunt disponibile în cazul în care sunt necesare pentru urmărirea contactelor pentru investigații epidemiologice. Măsurile de urmărire a contactelor ar trebui să fie strict limitate la scopul de a face față pandemiei de COVID-19, asigurându-se cel mai înalt nivel de protecție a vieții private și a datelor. Se recomandă informarea oaspeților cu îndemnarea să își amâne șederea dacă au simptome caracteristice COVID-19 sau dacă au intrat în contact cu o persoană diagnosticată cu COVID-19 sau care prezintă simptome ce sugerează o îmbolnăvire cu COVID-19 în decursul a 14 zile înainte de sejurul planificat.

III. PRINCIPIILE DIRECTOARE ÎN ELABORAREA PROTOCOLUI

9. MĂSURI DE PREVENIRE ȘI CONTROL AL INFECȚIILOR

Este necesar să comunice măsuri de protecție individuală și protocoale de curățenie și dezinfectare a oaspeților și angajaților, cu referire la:

Regulile de igienă respiratorie

Comunicarea regulilor stricte de igienă respiratorie (să se tușească sau să se strănute într-un șervețel sau în plica cotului). Unitățile trebuie să asigure șervețele și coșuri de gunoi cu capac.



Igiena mâinilor

Fiind o măsură esențială de control aceasta trebuie comunicată oaspeților și angajaților prin afișarea unor infografice în zonele sau spațiile-cheie (la intrare, în toalete, etc.). Unitățile ar trebui să asigure accesul facil la instalații de spălare a mâinilor dotate cu săpun, prosoape de hârtie de unică folosință sau uscătoare automate de mâini, precum și la soluții de dezinfectare a mâinilor pe bază de alcool.



Utilizarea măștilor de protecție și a mănușilor

Este importantă utilizarea adecvată a măștilor de protecție și ea trebuie comunicată oaspeților și personalului. Totodată, în situațiile în care se folosesc de către angajați atât mănușile cât și măștile, acestea trebuie schimbate la fiecare 2-3 ore.



Aerisirea

Se recomandă sporirea numărului aerisiri ale spațiilor pe oră și furnizarea unei cantități cât mai mari de aer proaspăt prin ventilație naturală sau mecanică, în funcție de posibilitățile unității.

Se permite exploatarea condiționerelor cu fluxul spre interior cu filtre bactericide (bacteriene), curățenia și schimbul lor conform instrucțiunii de exploatare.

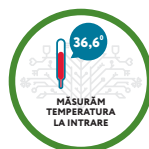


Curățenia și dezinfectarea

Curățarea sporită a suprafețelor atinse frecvent, precum clanțele și mânerele, scaunele și cotierele, blaturile de mese, întrerupătoarele de lumină, barele de mână, robinetele de apă, butoanele ascensoarelor, teșgele de bar etc. Personalul ar trebui să cunoască și să urmeze procedura de curățenie după eliberarea camerelor, precum și procedura de tratare a ustensilelor folosite la curățenie, de gestionare a deșeurilor, de spălare a rufăriei și de igienă personală în urma efectuării curățeniei.



Recomandări suplimentare:



III. PRINCIPIILE DIRECTOARE ÎN ELABORAREA PROTOCULUI



FII OASPETELE NOSTRU ÎN SIGURANȚĂ

Pentru siguranța oaspeților, această unitate turistică aplică „Ghidul de Bune Practici pentru activitățile turistice în contextul epidemiologic - Covid-19”, elaborat de ANTRIM cu suportul Proiectului de Competitivitate din Moldova, conform standardelor OMS și OMT, coordonat cu MSMPs. Totodată, se respectă regulile stabilite de Ministerul Sănătății, Muncii și Protecției Sociale.”



Pentru mai multe detalii vizitați www.antrim.md

^oplata cu cardul este disponibilă în locațiile care dispun de postterminal

Dezvoltat de:



Cu suportul strategic:



Acest material a fost produs cu susținerea Proiectului de Competitivitate din Moldova, finanțat de Agenția Statelor Unite pentru Dezvoltare Internațională (USAID), Suedia și UK aid. Conținutul materialului este responsabilitatea autorului și nu reflectă neapărat opinia USAID, a Guvernului SUA, Suediei sau al Marii Britanii

III. PRINCIPIILE DIRECTOARE ÎN ELABORAREA PROTOCOLULUI

10. INFECȚII POTENȚIALE ÎN RÂNDUL OASPEȚILOR SAU AL PERSONALULUI

Mai jos va fi menționată procedura de curățenie a unei camere în cazul unui oaspete infectat cu COVID-19, însă criteriile de bază luate în considerare în cazul în care o persoană este infectată sunt:



Măsurile de izolare și de distanțare socială;



Procedura, bazată pe legislația națională, de notificare a serviciilor medicale pentru obținerea de consultanță medicală, pentru testare sau pentru eventualul transfer la o unitate medicală;



Procedura, bazată pe legislația națională, de notificare a autorităților publice locale din domeniul sănătății și activitățile potențiale de urmărire a contactelor;



Procedurile necesare de curățenie și dezinfecție care trebuie urmate;



Cooperarea și furnizarea informațiilor referitoare la alți oaspeți sau la membrii personalului care ar fi putut intra în contact, în cadrul unității, cu persoana suspectată începând cu 2 zile înainte de apariția simptomelor și terminând cu 14 zile de la momentul respectiv.

Cunoașterea și aplicarea acestor principii se atribuie celor 6 categorii de întreprinderi din sectorul turismului menționate mai sus, în capitolul I, cu scopul de a se preveni transmitia infecției COVID-19 și de a se asigura sănătatea publică.

În continuare, sunt formulate recomandările și măsurile generale, care se atribuie în egală măsură:

1. Unităților de cazare:

A) Unităților de cazare din orașe

B) Unităților de cazare din afara municipiilor (inclusiv vinăriilor cu o capacitate de cazare turistică)

2. Unităților de alimentație publică

În aceeași ordine de idei, turoperatorii și agențiile de turism (3), ghizii de turism (4), prestatorii de servicii de transport (5) și prestatorii de activități pentru turiști, precum master class-uri de gătit (6) sunt vizați de măsurile generale, dar specifice, întrucât au un impact direct, cu caracter restrictiv asupra posibilităților de vânzare și prestare a serviciilor/pachetelor turistice, modalităților de cooperare și siguranța beneficiarilor finali.

IV. RECOMANDĂRI GENERALE

1. RECOMANDĂRI RECEPȚIE/SPAȚIU ÎNTÂMPINARE CĂLĂTORI



Recepție

Prin termenul Recepție se presupune nu doar personalul care operează în tradiționalul departament Front Desk/Recepție în cadrul unei unități de cazare, ci și personalul responsabil de întâmpinarea oaspeților în cadrul unei întreprinderi care activează cu scopul prestării serviciilor turistice, unde se regăsește chiar și un spațiu improvizat cu scopul de întâmpinare a oaspeților.

1.1. Informarea oaspeților și Instruirea personalului

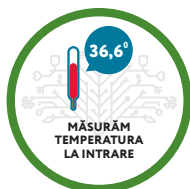
În cadrul departamentului vizat trebuie întocmit un manual de proceduri operaționale standard sau de reactualiza acel existent considerând contextul COVID-19.

Angajații trebuie să dispună de competența de a informa oaspeții care solicită detalii referitor la politica unității în ceea ce privește măsurile de prevenire și control al infecțiilor sau alte servicii precum disponibilitatea serviciilor medicale și de farmacie disponibile în zonă.

De asemenea, în cazul oaspeților cu simptome respiratorii, aceștia trebuie sfătuiți să rămână în cameră până când sunt văzuți de un medic – managerul departamentului sau persoana responsabilă conform planului de acțiuni ar trebui să preia acest caz imediat ce a fost informat. Personalul trebuie să fie capabil să ofere recomandări de igienă de bază atunci când sunt întrebați.

La depistarea și înregistrarea stărilor febrile, persoanele sunt izolate într-o încăpere dotată corespunzător în cadrul unității, iar membrii recepției vor solicita AMU – 112.

În momentul plecării (check-out), oaspeților li se solicită în mod explicit să notifice imediat unității de cazare dacă vor remarca simptome asociate infectării sau dacă obțin un rezultat pozitiv la testul pentru COVID-19 în decurs de 14 zile de la plecare.

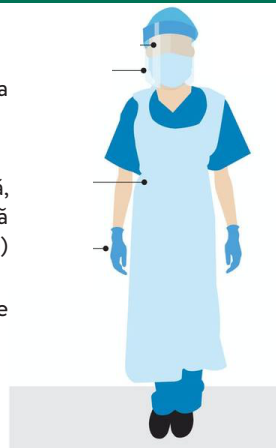


IV. RECOMANDĂRI GENERALE

1.2. Măsurile de prevenire și control al infecțiilor

Este recomandat ca personalul responsabil de întâmpinarea oaspeților să dețină un kit medical cu:

- **Dezinfectant / șervețele umede** pentru curățarea suprafețelor
- **Măști** pentru față / ochi (separate sau combinate, scut pentru față, ochelari de protecție). Rețineți că măștile de față de unică folosință pot fi utilizate doar o singură dată. (dacă nu este o distanțare suficientă) Trebuie asigurat schimbul măștilor de către angajați la fiecare 2-3 ore.
- **Mănuși** (de unică folosință). Trebuie asigurat schimbul mănușilor de către angajați la fiecare 2-3 ore.
- **Șorț de protecție** (de unică folosință)
- **Robă** cu mâneci lungi întregi
- **Sac de deșeuri** de unică folosință și coș cu capac



1.3 Distanțarea fizică, igiena și alte măsuri



Distanțarea



Igiena și alte măsuri

Este necesar să se stabilească un număr maxim de oaspeți autorizat în zona recepției, în zona de așteptare, pentru a garanta distanțarea fizică necesară. Nu trebuie depășit numărul maxim de oaspeți. În zona recepției (întâmpinării oaspeților) este probabil să se adune mai mulți oaspeți pe perioade mai lungi de timp și anume, mai mult de 15 minute.

Atunci când distanțarea fizică nu poate fi aplicată, trebuie luate în vedere măsuri alternative pentru protecția oaspeților și a angajaților, precum instalarea unor paravane de protecție din sticlă sau din plastic în zonele de recepție, purtarea de măști etc.

Ar trebui să se respecte o distanță socială de 1,5-2 metri, de aceea se recomandă: instalarea semnelor informative și delimitative a spațiilor (lipirea acestora pe podea, stâlpi) pentru a atenționa necesitatea respectării distanței.

Unde este posibil: efectuarea procedurilor de rezervare și a plăților online.

Dezinfecția cu folosirea prosoapelor de unică folosință și soluții de dezinfectare a mâinilor pe bază de alcool (cu un conținut de alcool de cel puțin 70 %) de fiecare dată după abordarea unui oaspete. Trebuie păstrate la îndemână suficiente șervețele curate și trebuie aruncate imediat după utilizare, de fiecare dată după abordarea unui oaspete, în mod ideal în coș cu capac, iar mâinile trebuie spălate/curățate imediat urmând procedura corectă.

Se recomandă utilizarea măștilor de protecție (medicale și improvizate de către personal și de către oaspeți) doar ca măsură complementară, care nu înlocuiește măsurile de prevenire de bază. Totuși, dacă distanțarea fizică nu poate fi aplicată, masca de protecție este obligatorie. Este important ca măștile de protecție să fie utilizate corect - să acopere complet fața, de la puntea nasului până la bărbie.

De curățat și dezinfectat ușile, mânerul, mobilierul din camere după plecarea fiecărui oaspete (inclusiv și suporturile pentru chei).

Aerisirea în permanență a spațiului alocat întâmpinării oaspeților.

IV. RECOMANDĂRI GENERALE

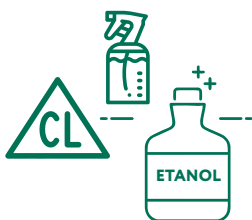
2. RECOMANDĂRI PERSONAL/DEPARTAMENT RESPONSABIL DE CURĂȚARE ȘI DEZINFECTARE - GENERAL

Se adresează: structurilor de cazare, în mediul rural și urban; vinărilor ce prestează servicii turistice și prestatorilor de ateliere/master-class-uri (croșetat, gătit, etc.).

2.1 Măsuri de prevenire și control al infecțiilor

2.1.1 Echipament și alte produse

- **Măști** lavabile din țesătură (nu mai mult de cca 20 de ori în mașină de spălat) / măști chirurgicale de unică folosință care trebuie schimbate la fiecare 2-3 ore;
- **Mănuși** scurte și lungi (de unică folosință) pentru uz diferit care trebuie schimbate la fiecare 2-3 ore;
- **Vizieră/ochelari** - dacă efectuați proceduri care generează stropi (de exemplu, în timpul spălării suprafețelor);
- **Șapcă** de păr (de unică folosință);
- **Halate** de unică folosință (de dorit cu mâneci și cu pantaloni lungi) – dacă este posibil, și pentru a nu crește costurile operaționale ale activității dvs, sunt recomandate halatele lavabile la temperatura ridicată de 90 °, (nu mai mult de cca 20 de ori în mașină de spălat);
- Încălțăminte închisă cu talpă de cauciuc (antiderapante) și șosete înalte;
- **Trusă pentru cameră:** Gel dezinfectant / măști pentru față - ochi (separat, scut pentru față, ochelari) / măști faciale de unică folosință / mănuși de unică folosință;
- **Saci menajeri**, biodegradabili și de unică folosință;
- Atenție, sunt indicați **pantalonii și tricourile din țesătură**, de spălat la sfârșitul turei la temperatura de 40° C cu detergent antibacterian + halatul de unică folosință.



COMPUȘI ACTIVI

În ceea ce privește tipul de **compuși activi**, considerați eficienți în tratarea eliminării virusului COVID-19, sunt cei înscrși în directiva oficială ca dezinfectanți obișnuiți, cum ar fi hipoclorit de sodiu (0.1% pentru toate suprafețele și 0,5 % pentru suprafețele mai expuse), etanol (62-71%) sau peroxid de hidrogen, pentru un timp de contact de cel puțin 10 minute. Acești compuși activi sunt prezenți în produsele de uz casnic ca "înălțător", "alcool etilic" și "peroxid de hidrogen", dar este important să nu uitați ca pot fi extrem de periculoși pentru angajați și nu în ultimul rând pentru clienți. Riscul este mult mai mare, dacă acestea sunt amestecate și folosite în încăperi închise fără ferestre și posibilitatea de a aerisi încăperea.

IV. RECOMANDĂRI GENERALE

DEZINFECTAREA CONTINUĂ: OXIDAREA FOTOCATALITICĂ

Lampa cu oxidare fotocatalitică/ lampa cu ultraviolete permite dezinfecția ariilor și suprafețelor chiar și în prezența persoanelor mai ales în zonele cu concentrare maximă de oaspeți. Aceasta și reprezintă conceptul de dezinfecție continuă. Este necesar de utilizat instrumente diverse în funcție de ariile de tratare cu orar specific, cu scopul de a evita pierderile de resurse materiale sau afectarea resurselor umane.

Este obligatorie însă elaborarea în fiecare subdiviziune/ departament a unui grafic de funcționare a lămpilor cu raze ultraviolete pentru interval de 30 minute la fiecare 3 ore.

ABURUL ȘI OZONUL

În ceea ce privește igienizarea prin abur (mașini de injecție și extracție cu temperaturi ridicate) și ozon (cu conversie la oxigen), utilizate pe larg, nu a fost demonstrat în a fi eficace în lupta cu Covid-19. Cu toate acestea, acest echipament a fost testat și rămâne a fi eficace în măsură de 99,98% cu principalele microorganisme patogene care pot contamina apa (Escherichia Coli, Staphylococcus aureus, Candida Albicans). Și acestea rămân a fi în continuare, o amenințare pentru unitățile de cazare.

2.1.2 Considerații importante

Se recomandă ca toți angajații să respecte toate regulile de igienă, în particular igiena mâinilor. De asemenea, alocați o frecvență sporită ciclurilor de dezinfecție.

Elaborarea unui ciclu de dezinfecție completă la sfârșitul turelor și conform posibilității, în timpul nopții cu detergent dezinfecțant în birou, cantină / spațiul unde servesc masa angajații, vestiarul și baia angajaților (adițional, în vestiar și baie - e necesară dezinfecția cu detergent dezinfecțant pentru turele cu flux major de personal) și aria pentru fumători.

De asemenea, este importantă elaborarea și aprobarea unui manual de proceduri operaționale standard sau reactualizarea celui existent considerând contextul COVID-19.



Metoda de intrare în companie

- Tuturor angajaților li se va verifica temperatura corpului înainte de a intra pe teritoriul companiei. În cazul identificării unei temperaturi mai mari de 37,5° C, accesul nu va fi permis. În acest caz, angajații vor fi izolați și aprovizionați cu măști de protecție;
- Este necesar să se pregătească o procedură bine stabilită care are la bază respectarea legilor și a datelor cu caracter personala angajaților;
- Este necesară cererea de prezentare a certificatului sau a dovezii testului negativ pentru COVID-19 în cazul îmbolnăvirii anterioare.



Biroul sau spațiul de lucru la birou al angajaților sau spațiul din spatele activității, în care nu are acces oaspetele

- La sfârșitul fiecărei ture trebuie aruncați sacii menajeri și toate hârtiile nefolositoare atinse pe parcursul zilei;
- În timpul igienizării, cărucioarele curate (în cazul în care se folosește un cărucior) sau instrumentele de lucru pe care le folosește personalul pentru curățenie, trebuie plasate în interiorul biroului și concentrate colectiv într-un singur loc!

IV. RECOMANDĂRI GENERALE



Spălătoria și garderoba

- Colectarea și restituirea uniformelor de pe timpul turei în sacoșe (sacoșele din plastic trebuie aruncate de fiecare dată, iar uniforma plasată direct în mașina de spălat).
- Uniformele trebuie schimbate și spălate în fiecare zi la temperatura de 40 ° folosind dezinfectant aditiv. Dacă este posibil, să se spele uniforma la temperaturi mai mari;
- Coșurile pentru microfibre și mopuri trebuie depozitate în mod ordonat în zone bine definite, în imediata apropiere a mașinii de spălat;
- Cârpele, microfibrele și mopurile trebuie spălate la minimum minim 60 ° C cu adăugarea dezinfectantului aditiv;
- Lenjeria curată trebuie să fie ambalată strict și depozitată într-un loc separat de mașina de spălat și pasajele de trecere (zona curată);
- Dezinfectarea echipamentului la sfârșitul zilei cu șervețele de unică folosință;
- Dezinfectarea scării de serviciu cu un detergent special în fiecare zi la sfârșitul turei (dacă se aplică);

Pentru companiile care folosesc serviciile unei spălătorii din exterior, nu se permite intrarea persoanelor externe în interior. Materialele recuperate primite în sacoșe de plastic, sunt recuperate și pulverizate cu dezinfectant (lenjeria trebuie să fie ambalată strict în momentul livrării).

Lenjeria spre spălare va fi ambalată și lăsată afară, (în pungi biologice), astfel încât operatorul extern să le poată recupera fără contact cu personalul.



Depozitul

- În depozitele cu o înaltă frecvență zilnică, trebuie spălate pardoselele zilnic (chiar de 2 ori pe zi) și dezinfectate mecanic. De asemenea, dezinfectarea rafturilor;
- În depozitele cu o frecvență scăzută zilnică, trebuie spălate pardoselele de 2/3 ori în săptămână. De asemenea, dezinfectarea rafturilor. Dezinfectarea specială de efectuat de cel puțin 2 ori în săptămână (utilizarea ozonului, nebulizatorului pe bază de dezinfectant / alte alternative);
- Acces strict cu mască și mănuși (care trebuie schimbate la fiecare 2-3 ore).

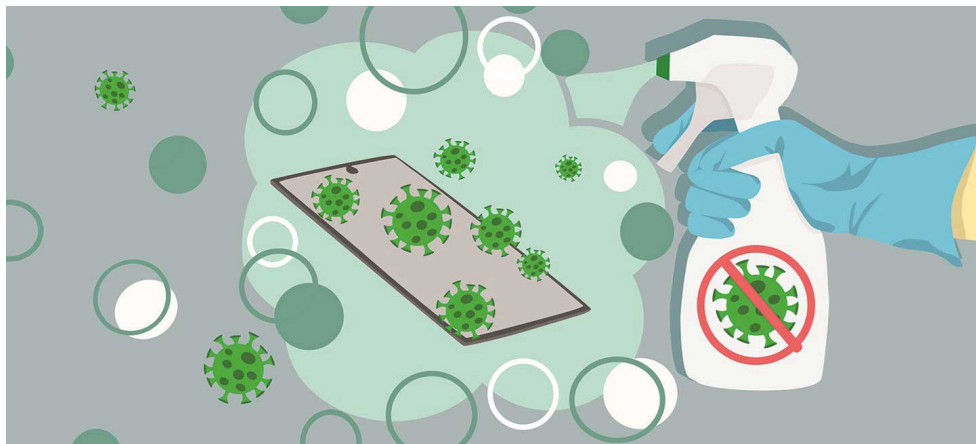


Lost & Found

Obiectele uitate de către oaspeți trebuie dezinfectate și plasate în pungi închise ermetic - lăsați obligatoriu o notiță pe pungă dacă obiectul găsit a fost dezinfectat înainte de introducere sau nu cu indicarea datei, numărului camerei și denumirea obiectului (cât mai specific, conform posibilității).

Acesta este livrat persoanei care înregistrează (în LogBook) fiecare caz într-un document Excel și păstrează obiectul în depozit special și păstrat pe o perioadă stabilită de compania în cauză (depinde și de procedurile interne ale companiei).

IV. RECOMANDĂRI GENERALE



Evitarea contaminării încrucișate

Pentru a asigura o igienă maximă, trebuie evitată contaminarea încrucișată și trebuie îndeplinite măsurile necesare pentru igiena corectă, fiind necesar să se revizuiască radical echipamentul pentru a reorganiza curățenia în camere și zonele comune.

Noile protocoale sugerează necesitatea de:

- Cârpe dezinfectante de unică folosință;
- Pungă din plastic pentru telecomandă, de unică folosință;
- 1 set de microfibre cu diferite culori pentru fiecare cameră (spălate la 60 °C la sfârșitul turei). Dacă doriți să folosiți pânze lavabile la temperatură înaltă, diferențiați-le pe culori pentru a spăla locuri diferite!
- 2 mopuri din microfibră pentru pardoseala din baie și dormitor pentru fiecare cameră (spălate la 60 ° la sfârșitul turei);
- Folosiți Spray cu apă curată (pentru geamuri, plăci de duș, uși, etc. – adică, toate suprafețele netede);
- Detergent dezinfectant pentru baie cu un nivel înalt de securitate care are un profil de siguranță ridicat pentru angajat și biodegradabil, pentru mediu.

Există riscul transmiterii infecției dintr-o cameră în alta, dacă lenjeria murdară va fi plasată în același loc cu cea curată sau va fi separată cu precauție. Astfel, plasarea lenjeriei în momentul în care se face curat în cameră, într-un loc și mod bine delimitat.

Microfibrele (material de curățat a suprafețelor) murdare trebuie puse în pungă cu capac, găleata pentru mop sa aibă capac, lenjeria murdară trebuie plasată în saci profesinali în culori diferite pentru baie și cameră.

IV. RECOMANDĂRI GENERALE



Camerele de baie comune

- Amplasați câte un dozator cu dezinfectant la intrarea în baie înainte de divizarea pentru femei /bărbați (dacă se aplică);
- Pentru băile bărbați / femei în zone diferite, de amplasat dozator în fiecare zonă dacă se aplică);
- Puneți semne și imagini informative (pictograme, imagini vectoriale) pentru a explica cum se spală mâinile (cel puțin 20-40 sec.)
- În interiorul băilor individuale de instalat nebulizatoare pentru a dezinfecta toaletele;
- Înainte de a începe curățenia generală la sfârșit de zi, cu ajutorul unei cârpe de unică folosință se va șterge pardoseala pentru a elimina o posibilă împrăștiere a infecției.



Alte indicații:

- Dacă este posibil, de aerisit ;
- De intrat și de pulverizat cu dezinfectant pe obiectele sanitare; de ieșit cu gunoiul și de aruncat, iar pulverizatorul de lăsat într-un loc izolat;
- Poziționați semnul galben de avertizare pardoseală udă față-verso;
- De schimbat pungile pentru coșurile de gunoi și de suplinit șervețelele, verificând dacă acestea sunt suficiente;
- Pentru băile comune se recomandă folosirea pânzelor de unică folosință cu detergent dezinfectant. Intrați și spălați chiuvetele, rafturile și coșurile după care aruncați pânza de unică folosință, luați o nouă pânză de unică folosință și curățați toaletele;
- Dacă doriți să folosiți pânze lavabile la temperatură înaltă, folosiți aceeași sistemă ca și în camere, diferențiați-le pe culori pentru a spăla locuri diferite.
- De aruncat pânza murdară în coșul cu capac;
- De luat un mopul (găleată cu apă și dezinfectant), scurgeți și spălați podeaua în baie;
- De spălat mai întâi zona chiuvetei, apoi a toaletei;
- ATENȚIE : în cazul băilor mari, se vor utiliza 2 mopuri, unul pentru zona chiuvetelor și altul pentru zona toaletelor.
- De scos mopul;
- De evaluat dezinfecția și curățenia la sfârșitul zilei (dezinfecți cu ozon / folosirea nebulizatorului cu dezinfectant / alte alternative);
- Înregistrarea fiecărei intervenții în LOGBOOK.



IV. RECOMANDĂRI GENERALE

3.RECOMANDĂRI ZONA DE CATERING

(Restaurant, Spațiul de servire a meselor)

Acest capitol este relevant pentru perioada în care se va relua activitatea de deservire a oaspeților în incinta restaurantului, barului sau oricărui alt spațiu improvizat, alocat deservirii meselor, din cadrul unităților turistice.

3.1 Informarea oaspeților și Instruirea personalului

Oaspeții trebuie informați la intrarea și la ieșirea din restaurant, spațiul alocat servirii mesei de a-și dezinfecta mâinile cu gel dezinfectant, de preferat situat la intrarea în aceste facilități.

De asemenea, este importantă elaborarea și aprobarea unui manual de proceduri operaționale standard sau reactualizarea celui existent considerând contextul COVID-19.

Se recomandă următoarele măsuri pentru reducerea la minimum a probabilității de transmitere a COVID-19:

3.1.1 Echipament

- **Măști** lavabile din țesătură (nu mai mult de cca 20 de ori în mașină de spălat) / măști chirurgicale de unică folosință;
- **Mănuși** scurte și lungi (de unică folosință) pentru uz diferit, care trebuie schimbate la fiecare 2-3 ore;
- **Șapcă** de păr (de unică folosință);
- **Halate** de unică folosință (de dorit cu mâneci și cu pantaloni lungi) – dacă este posibil, și pentru a nu crește costurile operaționale ale activității dvs, sunt recomandate halatele lavabile la temperatura ridicată de 90 °, (nu mai mult de cca 20 de ori în mașină de spălat);
- **Încălțăminte** închisă cu talpă de cauciuc (antiderapante) și șosete înalte;
- ATENȚIE, sunt indicați **pantalonii și tricourile din țesătură**, de spălat la sfârșitul turei la temperatura de 40° C cu detergent antibacterial + halatul de unică folosință.
- Personalul din sală trebuie **să dezinfecteze mâinile des**.
- Plasați **gel dezinfectant** la intrarea în restaurant și bar, indicând că trebuie utilizat;

Puneți mănuși de unică folosire pentru oaspeți. La fel ca și în cadrul spațiului de întâmpinare a oaspeților (Recepție), pentru sala/spațiul de servire a mesei, zona de bar, terasă, săli de întruniri este recomandat principiul dezinfectării continue.

IV. RECOMANDĂRI GENERALE

3.1.2 Distanțarea fizică, igiena și alte măsuri

Trebuie să se asigure disponibilitatea produselor de dezinfectare a mâinilor pe bază de alcool (până de unică folosință + produs dezinfectant ce poate fi folosit în prezența unei persoane / nebulizatoare / pulverizatoare electrostatice).

Este recomandat ca personalul să asigure dezinfectarea regulată a mâinilor și a suprafețelor des utilizate atât de angajați cât și de oaspeți, dar și:

- Spălarea frecventă a mâinilor;
- Spălarea frecventă a podelelor;
- Pentru sala de servire a meselor de a se introduce oxidarea fotocatalitică, care să dezinfecteze suprafețele, chiar și în prezența oamenilor . Acestea nu ocupă mult spațiu și pot fi încadrate cu succes în designul încăperii;



De asemenea, se recomandă:

- Organizarea unui dulap cu umerase bine distanțate în plicuri închise (de unică folosință), pentru paltoane / jachete și umbrelă;
- Amplasarea meselor (cu excepția familiilor) se recomandă la o distanță de cel puțin 2 metri
- Bucatele trebuie să ajungă direct la masa oaspetelui după bucătărie, pentru a evita contaminarea;
- Se recomandă servirea direct la masă, iar dacă se va servi în cameră, bucatele trebuie acoperite;
- Odată folosite, toate articolele necesare pentru servire vor fi igienizate pentru re folosire (ulei, coșuri de pâine, sare, piper, etc);
- Nu se recomandă servirea meselor de tip Bufet - doar dacă păstrarea distanței este respectată și se poate evita aglomerația cu capace și angajații vor purta mască și mănuși, care vor fi schimbate la fiecare 2-3 ore;
- Este recomandabil ca oaspeții să efectueze rezervări pentru masă chiar și pentru micul dejun, pentru a evita aglomerațiile / recepția se poate implica;
- Pentru evitarea aglomerării se recomandă prelungirea perioadei în care restaurantele sunt deschise, clienții urmând să vină la masă în serii;
- Înlocuiți lingurile, furculițele, cleștele și alte ustensile disponibile comune, stocați-le în containere separate pentru a evita contactul oaspeților între ei;
- Conform posibilității - utilizarea unor tacâmuri și fețe de masă ambalate de unică folosință, a alimentelor ambalate în porții individuale;
- Elaborarea în cadrul zonei de catering a unui grafic de funcționare a lămpilor cu raze ultraviolete pentru un interval de 30 minute la fiecare 3 ore;
- Aerisiți încăperea cât mai des sau permanent.

IV. RECOMANDĂRI GENERALE



3.1.3 Spălarea tacâmurilor și a lenjeriei de masă

- Spălați și dezinfectați toate farfuriile, tacâmurile și paharele (conform posibilității – în mașina de spălat vase), inclusiv și obiectele care nu au fost utilizate;
- Odată folosite, toate articolele (dispensere) necesare pentru servire vor fi igienizate pentru refolosire (ulei, coșuri de pâine, sare, piper, etc);
- Pentru spălarea fețelor de masă și șervețelelor, acestea trebuie stocate în pungi speciale și închise și apoi trimise la spălătorie;
- De avut grijă ca să fie spălate și în mod regulat dezinfectate toate suprafețele și ustensilele care sunt în contact cu produsele alimentare;
- Conform posibilității - utilizarea unor tacâmuri și fețe de masă ambalate de unică folosință, a alimentelor ambalate în porții individuale.



3.1.4 Livrarea bucatelor în cameră și la pachet

- Pentru bucatele solicitate în cameră, acestea vor fi livrate până la ușă, pe tăvi sau cărucioare acoperite, iar angajatul implicat va purta mască, mănuși și șorț, și recomandabil haină de protecție, iar după transmiterea bucatelor se va dezinfecta riguros;
- În cazul bucatelor livrate la pachet, acestea vor fi pregătite respectând toate regulile. Bucatele vor fi plasate ermetic în containere pentru a se evita contaminarea;
- În timpul transportării, angajatul trebuie să poarte mănuși și măști (care trebuie schimbate la fiecare 2-3 ore) și, recomandabil haine de protecție, iar după livrare se va dezinfecta riguros;
- Dacă achitarea se face în numerar, banii se vor dezinfecta sau vor fi depuși separat, direct în casă; dacă achitarea se face prin post-terminal, se va dezinfecta aparatul de post-terminal;
- Organizarea de picnic-uri (după posibilitate) – Bucatele se vor cumpăra la pachet/coș, conform condițiilor pentru acest tip de activitate. Servirea bucatelor are loc la propria dorință a clientului. Dacă oaspetele amenajează spațiul pentru a consuma bucatele în curte/grădină, gazda va asigura că în spațiul exterior al pensiunii, cramei, unității de primire turistică, vor fi locuri special amenajate la o distanță de 2 metri. În cazul când se vor oaspeții vor fi găzduiți la terase, mese externe, bănci, după utilizare acestea vor fi dezinfectate de proprietar.



3.1.5 Bucătăria și prepararea bucatelor

- Angajații trebuie să poarte cu strictețe mască și mănuși, care trebuie schimbate la fiecare 2-3 ore;
 - În cazul efectuării altor operațiuni în afară de a găti, cum ar fi deschiderea containerelor sau deschiderea și închiderea ușilor - mănușile trebuie schimbate. De asemenea, a se evita atingerea feței cu mâinile în timpul preparării bucatelor;
 - Când schimbați mănușile, spălați-vă mâinile cu săpun antibacterian și apă caldă;
 - Gelurile dezinfectante nu pot înlocui spălarea mâinilor. Respectați întotdeauna metoda și orele de spălare a mâinilor.
- În cazul în care spațiul nu este mare, trebuie de respectat următoarele:
- Stațiile de muncă ale angajaților (precum stația de debarasare a vaselor) trebuie amplasate la distanță de mesele oaspeților;
 - Asigurarea tuturor echipamentelor individuale de protecție, cum ar fi mănuși, căciulițe, salopete curate și încălțăminte închisă;
 - Dacă este posibil, de limitat numărul de angajați în timpul preparării unor bucate;

IV. RECOMANDĂRI GENERALE

4. RECOMANDĂRI PERSONAL/DEPARTAMENT RESPONSABIL DE CURĂȚARE ȘI DEZINFECTARE – Curățenia unei camere



Este absolut obligatoriu ca să fie distribuit câte un angajat per cameră. De evitat lucrul în perechi. De asemenea, este obligatorie elaborarea în cadrul departamentului a unui grafic de funcționare a lămpilor cu ultraviolete pentru un interval de 30 minute.

În primă instanță:

1. Intrați în cameră cu mănuși lungi (de unică folosință) deja dezinfectate și cu șervețele de sterilizare de unică folosință și ștergeți mânerul ușii, a geamului, și întrerupătorul de lumină. Deschideți ferestrele.
2. De aruncat hârtiile în gunoiul cu capac;
3. Tratarea instalației obiectelor sanitare cu dezinfectant;
4. Toată lenjeria din baie de scos în cameră și de pus în sacul deosebit de celelalte printr-o culoare specifică (ex. roșu);
5. De reintrat în cameră și de scos toată lenjeria de pe pat și de pus într-un sac de altă culoare (ex. galben). Albiturile de acoperire a saltei și a plapumei să fie lăsate sub acțiunea oxidării catalitice pentru dezinfecție; SAU nebulizați mobilierul țesăturilor (canapele, fotolii, perdele etc.) pernele cu produs de dezinfecție, cum ar fi peroxidul de hidrogen, etc; SAU dezinfecția directă, după terminarea curățirii camerei, dezinfecția cu ozon;
6. Aruncați sacoșele de gunoi din camera de baie și din dormitor în gunoiul cu capac din cărucior;
7. De aspirat pardoseala în camera de baie și din dormitor; În cazul în care se utilizează BIOCLENER-ul (se aburează) acesta se poate utiliza la sfârșitul curățirii camerei;
8. De asemenea, lopățița (ustensilă pentru curățirea geamurilor – dacă se aplică) trebuie igienizată pentru fiecare cameră.

În continuare:

9. Suplinirea produselor din baie care lipsesc;
10. Faceți patul;
11. Ștergeți praful;
12. Spălați geamurile și oglinzile dacă este necesar;
13. Ștergeți mobila și pervazul balconului;
14. Luați mopul și spălați pardoseala băii;
15. Apropiati-vă de căruciorul murdar (sau spațiul alocat instrumentelor murdare, delimitat de locul unde ați plasat lucrurile curate în cazul în care nu dispuneți de cărucior) și introduceți mopul în căldarea cu capac. Luați un alt mop și spălați pardoseala camerei;
16. Așezați mopul murdar în căldarea cu capac din căruciorul murdar (dacă dispuneți de cărucior);
17. Scoateți mănușile, aruncați-le și curățați-vă mâinile cu produs de dezinfectant. Puneți altă pereche de mănuși de unică folosință;
18. Închideți ferestrele;
19. Aruncarea gunoiului prin aducerea coșului la cărucior și răsturnare;
20. Schimbarea mănușilor după aruncarea gunoiului;
21. Întoarceți-vă în cameră pentru o verificare finală;
22. Pulverizați uniform cu dezinfectant (dezinfecția finală a camerei cu ozon / nebulizarea produsului dezinfectant / alte alternative).
23. Marcați accesurile și modificările făcute în Logbook.

IV. RECOMANDĂRI GENERALE

5. RECOMANDĂRI PERSONAL/DEPARTAMENT RESPONSABIL DE CURĂȚARE ȘI DEZINFECTARE –

Procedura de curățenie a unei camere cu oaspeți infectați cu COVID-19

Pentru reamenajarea / curățarea minuțioasă a acestui tip de camere , va fi necesar personalului de a fi echipați cu toate echipamentele de protecție obligatorii, care sunt enumerate la 1.1.



1. Deschideți geamurile pentru o aerisire a camerei, efectuați dezinfecția completă. Cu o pânză de unică folosință de șters toate mânerile din cameră (ferestre, uși, dulapuri, sertare);
2. Scoateți din cameră tot gunoiul, inclusiv produsele cosmetice rămase în camere;
3. Scoateți toată lenjeria din baie și cameră repartizată în saci colorați;
4. Pulverizați cu dezinfectant pernele, saltelele, plapumele, draperiile, covoarele și toate suprafețele din cameră și baie;
5. Dezinfecțați cu atenție cu o cârpă de unică folosință: telecomanda, telefonul, întrerupătorul, ușile, uscătorul de păr, mini bar și orice alte accesorii;
6. Ștergeți cu o cârpă umedă de unică folosință tot mobilierul din cameră;
7. Terminați curățarea băii folosind o cârpă de unică folosință;
8. Aspirați pardoseala din baie și dormitor;
9. Faceți patul;
10. Puneți prosoape curate;
11. Poziționați linia de cosmetice;
12. Spălați podeaua cu dezinfectant;
13. Închideți ferestrele;
14. Instalați și activați mașina pulverizatoare (nebulizator);
15. Dezinfecțați cardul de acces sau cheia;
16. Pulverizați dezinfectantul pe uniformă, încălțăminte și schimbați mănușile de protecție, spălați-vă bine pe mâini.

Este necesar ca, în cazul în care există un caz suspect de COVID 19 în rândul oaspeților sau al membrilor personalului în timp ce se află la locul de muncă, unitatea să activeze planul de acțiune local.

IV. RECOMANDĂRI GENERALE

Dacă anumite circumstanțe determină ca persoana bolnavă să nu fie transferată într-o unitate medicală, conducerea trebuie să ia în considerare măsurile relevante ca persoana infectată să fie îngrijită într-un mod adecvat. Acest lucru ar putea include necesitatea desemnării a unui membru al personalului, care este suficient de instruit în prevenirea și controlul infecțiilor, precum și politicile și măsurile pentru personal în cazul în care personalul/oaspeții dezvoltă simptome în urma serviciului unei persoane bolnave.

Este necesar ca persoana suspectată de a fi bolnavă să fie instruită de îndată să poarte mască de protecție și să respecte regulile de igienă respiratorie și să practice igiena mâinilor. Cazul suspectat trebuie separat de alte persoane la o distanță de cel puțin 2 m și să i se pună la dispoziție o cameră proprie pentru izolare, dotată cu baie proprie dacă este posibil.

În cazul în care persoana bolnavă nu poate purta o mască, trebuie evitat contactul direct cu persoana bolnavă, cu excepția cazului în care poartă cel puțin mănuși, o mască și ochelari.

Când asistați un oaspete venit dintr-o zonă afectată, care prezintă febră, tuse persistentă sau dificultăți de respirație, utilizați întotdeauna echipamente de protecție suplimentare inclusiv mască, protecție pentru ochi, mănuși și halat (vezi p.3.1.2.1).

Îndepărtați cu atenție PPE pentru a evita contaminarea dvs. Îndepărtați primele mănuși și halatul, igienizați mâinile; apoi îndepărtați masca și protecția ochilor și spălați-vă imediat mâinile cu săpun și apă sau aplicați soluție pe bază de alcool.

Aruncați în mod corespunzător mănușile și alte obiecte de unică folosință care au avut contact cu lichidele corporale ale bolnavului într-o pungă bio sau într-o pungă de plastic securizată, care vor fi considerate deșeuri „de risc”.

Oaspetele trebuie să primească mâncare în cameră și este recomandat evitarea primirii vizitatorilor – exceptând îngrijitorii. Persoanele bolnave nu ar trebui să împartă baia cu alte persoane și nici nu trebuie să împartă prosoape, pături sau orice fel de îmbrăcăminte cu îngrijitorii lor. Îngrijitorii trebuie să adopte măsuri de precauție stricte, inclusiv purtarea echipamentului de protecție, ori de câte ori se apropie sau au contact direct cu persoana bolnavă. Apoi, încăperea trebuie să fie organizată pentru a permite îmbrăcarea corespunzătoare a PPE și, într-o zonă separată, pentru eliminarea epidermei uzate /contaminate.

Medicul responsabil de caz ar trebui să furnizeze rudelor și persoanelor însoțitoare informații cu privire la măsurile de combatere a infecției pe care ar trebui să le adopte.

O singură persoană trebuie să aibă grijă de persoana bolnavă. Femeile însărcinate sau alte persoane cu risc ridicat de a dezvolta boli grave cauzate de COVID-19 nu ar trebui să servească ca îngrijitori.

Urmărirea contactelor începe, în general, imediat după notificarea unui caz probabil sau confirmat și este de obicei responsabilitatea autorităților locale din domeniul sănătății publice. Structurilor de turism li se va solicita să coopereze și să furnizeze orice informații necesare referitoare la alți oaspeți sau membri ai personalului care ar fi putut intra în contact cu persoana suspectată în cadrul unității în perioada cuprinsă între 2 zile înainte și 14 zile după apariția simptomelor la persoana în cauză.

Membrii personalului care dezvoltă simptome trebuie să se izoleze acasă și să ceară ajutorul medicului.

Dacă într-un spațiu interior s-a aflat o persoană suspectată de a fi bolnavă sau cu diagnostic confirmat de COVID-19, acest spațiu trebuie mai întâi aerisit bine timp de cel puțin 1 oră, după care trebuie curățat atent cu un detergent neutru, iar suprafețele trebuie decontaminate cu ajutorul unui dezinfectant eficient împotriva virusurilor. Ca metodă alternativă, după curățarea cu un detergent neutru, poate fi utilizată pentru decontaminare o soluție de hipoclorit de sodiu de 0,05 0,1 % sau produse pe bază de etanol (cel puțin 70 %). Toate textilele potențial contaminate (de exemplu prosoapele, lenjeria de pat, perdelele, fețele de masă etc.) trebuie spălate cu apă fierbinte (90 °C) și cu detergent de rufe obișnuit. Dacă, din cauza caracteristicilor materialului, nu poate fi folosit ciclul de spălare cu apă fierbinte, la spălare trebuie adăugate produse de înălbire sau alte produse pentru decontaminarea textilelor

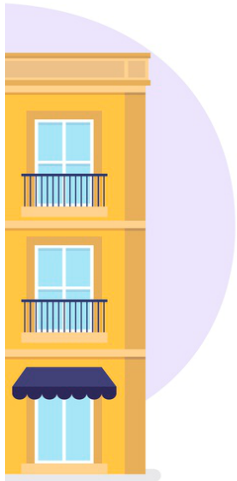
IV. RECOMANDĂRI GENERALE

6. RECOMANDĂRI PERSONAL/DEPARTAMENT RESPONSABIL DE CURĂȚARE ȘI DEZINFECTARE – Spații exterioare (piscine exterioare, terenuri de joacă)

1. Să se asigure disponibilitatea produselor de dezinfectare a mâinilor pe bază de alcool și accesul la instalații de spălare a mâinilor;
2. Să se asigure o distanță fizică de 2 metri între mese, între seturile de mobilier de piscină și între oaspeți în timpul diverselor activități, precum și în piscină;
3. Oaspeții care împart aceeași cameră pot să stea la aceeași masă și pot utiliza același mobilier de/piscină etc;
4. Să se asigure întreținerea periodică și curățarea acestor instalații;

În privința locurilor de joacă și alte instalații pentru copii, se propune să se analizeze suspendarea funcționării lor, după caz. În cazul în care vor funcționa, va exista o prevedere de limitare a numărului de copii aflați în structurile locurilor de joacă.





V. RECOMANDĂRI ADIȚIONALE PENTRU UNITĂȚILE DE CAZARE DIN ORAȘE

Se recomandă, în mod special, adițional procedurilor de ordin general listate mai sus, instituirea suplimentară a unor măsuri și proceduri de către unitățile de cazare urbane, astfel încât acestea au o capacitate de primire a turiștilor mai amplă și diversă, tipologia turistului presupune și disponibilitatea unor servicii și facilități suplimentare, care trebuie adaptate în contextul COVID-19.

PROCEDURI RECEPȚIE ȘI PROCEDURI DE REZERVARE

- În cazul rezervărilor de grup sau de familie, se va solicita o listă a rezervărilor cu nr. camerelor cu o zi înainte de sosirea oaspeților pentru colectarea valizelor și distribuirea acestora de către angajați în mod eficient, desigur, utilizând mănușile pentru protecție. Numărul de oaspeți care este definit drept "grup" este stabilit de către fiecare unitate în dependență de capacitatea unității.

- Conform posibilității, se recomandă a fi folosite serviciile virtuale de concierge;
- Este recomandată comunicarea imediată/constantă a listelor de oaspeți departamentului de Securitate pentru identificarea acestora și monitorizarea pe parcursul sederii.

LOGBOOK

- Întrucât în cadrul unei structuri de cazare din oraș operează mai multe departamente, Logbook-ul sau Registrul Acțiunilor trebuie utilizat pentru marcarea tuturor sesiunilor de curățare/dezinfecție efectuate pe teritoriul unității: spații publice, camere, birouri, depozit, etc.

BIROURILE ANGAJAȚILOR

În cadrul birourilor/oficiilor de lucru, în timpul dezinfecției generală la sfârșitul zilei (dezinfecția generală cu ozon / alte alternative) cărucioarele curate și stocate inclusiv instrumentele de lucru trebuie plasate în interiorul biroului.

BIROURILE DEPARTAMENTULUI HOUSEKEEPING

- Trebuie instituită delimitarea spațiilor pentru păstrarea distanței sociale;
 - Angajații trebuie să acceseze biroul pe rând (în cazul în care este un spațiu limitat);
 - Menajera sau oricine altcineva poate informa restul echipei dispozițiile zilnice într-un spațiu aerisit respectând măsurile menționate mai sus;
 - În cazul existenței mai multor ture de lucru, sarcinile trebuie distribuite respectând măsurile menționate mai sus (mască și mănuși);
 - Recomandare: utilizarea cutiei cu raze infraroșu pentru dezinfectarea cheilor/ cardul de acces al angajatului;
 - La sfârșitul turei, de dezinfectat biroul cu produse nebulizatoare /ozon, etc.
- Scara de serviciu și a ieșirii de urgență
- Dezinfectarea zilnică a balustradelor cu produse dezinfectante și asigurarea curățării periodice;
 - Pentru scările de serviciu și ascensoare, de distribuit gel dezinfectant pentru fiecare etaj, în puncte ușor accesibile;

V. RECOMANDĂRI ADIȚIONALE

SCARA DE SERVICIU ȘI A IEȘIRII DE URGENȚĂ

- Dezinfectarea zilnică a balustradelor cu produse dezinfectante și asigurarea curățării periodice;
- Pentru scările de serviciu și ascensoare, de distribuit gel dezinfectant pentru fiecare etaj, în puncte ușor accesibile;

CĂRUCIOARELE

- Trebuie utilizate în perioada asociată prezenței COVID-19, 2 cărucioare în procesul curățeniei în camere, unul pentru cele curate și unul pentru cele murdare.

DOTAREA ETAJELOR

În completarea punctului **Evitarea contaminării încrucișate** din sub-capitolul **Considerații importante**, pentru hoteluri, reorganizarea curățeniei și noile protocoale sugerează necesitatea următoarelor echipamente:

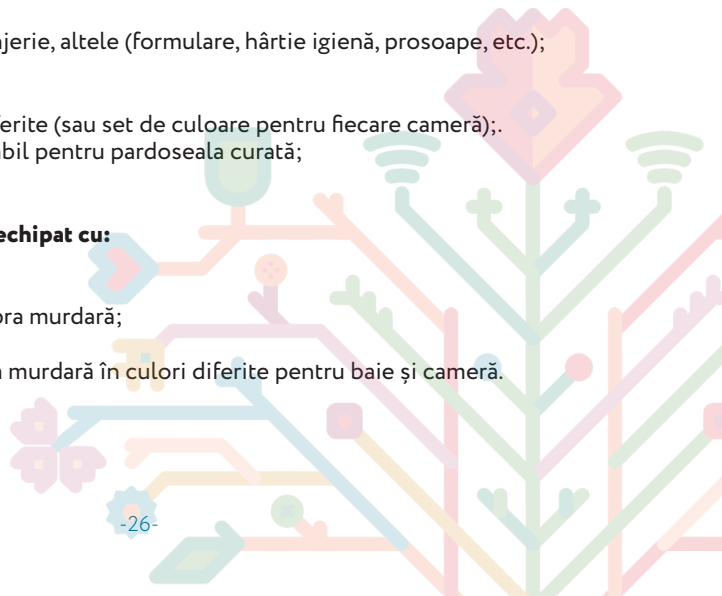
- Cârpe dezinfectante de unică folosință;
 - Pungă din plastic pentru telecomandă, de unică folosință;
 - 1 set de microfibre cu diferite culori pentru fiecare cameră (spălate la 60 °C la sfârșitul turei)
 - 2 mopuri din microfibră pentru pardoseala din baie și dormitor pentru fiecare cameră (spălate la 60 ° la sfârșitul turei);
 - Folosiți Spray cu apă curată (pentru geamuri, plăci de duș, uși, etc. – adică, toate suprafețele netede);
 - Detergent dezinfectant pentru baie cu un nivel înalt de securitate care are un profil de siguranță ridicat pentru angajat și biodegradabil, pentru mediu.
- În limita posibilităților, sunt recomandate 2 cărucioare pe fiecare etaj: există riscul transmiterii infecției dintr-o cameră în alta, dacă lenjeria murdară va fi plasată în același cărucior cu cea curată.

Căruciorul Curat trebuie închis cu uși pentru depozitarea lenjeriei/albiturilor și trebuie să fie dotat cu:

- Setul de produse cosmetice, lenjerie, altele (formulare, hârtie igienă, prosoape, etc.);
- Gel dezinfectant;
- Șervețele dezinfectante;
- Microfibră în seturi de culori diferite (sau set de culoare pentru fiecare cameră);
- Găleată cu mop tratate în prealabil pentru pardoseala curată;
- Altele.

Căruciorul Murdar trebuie să fie echipat cu:

- Stație pentru sac cu capac;
- Sacoșă cu capac pentru microfibră murdară;
- O găleată cu capac pentru mop;
- Saci profesioniști pentru lenjeria murdară în culori diferite pentru baie și cameră.



VI. RECOMANDĂRI ADIȚIONALE PENTRU TUROPERATORI ȘI AGENȚIILE DE TURISM

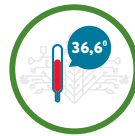


Mai întâi de toate, se reiterează necesitatea de a lua cunoștință de măsurile generale expuse în capitolul III și respectarea acestora în momentul interacțiunilor cu partenerii (unități de cazare, vinării cu o capacitate de cazare, unitățile de alimentație publică) care în contextul COVID-19 presupun o abordare diferită, restrictivă, de ordinul sănătății și siguranței.

În consultare cu Hotărârile Nr. 10 și Nr. 11 ale Comisiei Naționale Extraordinare de Sănătate Publică, în temeiul art. 58 din Legea nr. 10/2009 privind supravegherea de stat a sănătății publice (Monitorul Oficial, 2009, nr. 67, art. 183), cu modificările ulterioare, turoperatorii și agențiile de turism sunt invitați respecte următoarele măsuri:



1. asigurarea respectării distanței sociale între persoane de minim 1 (unu) metru, cu excepția în care prin prevederi speciale se stabilește respectarea unei distanțe mai mari între persoane;
2. respectarea regulilor de igienă a mâinilor;
3. respectarea regulilor de igienă respiratorie;
4. persoanele cărora li se stabilește regimul de autoizolare asigură respectarea regimului respectiv sub proprie răspundere;
6. monitorizarea personală de fiecare persoană fizică a stării de sănătate.



Este recomandată dezinfectarea regulată a mâinilor și a suprafețelor des utilizate atât de angajați cât și de eventualii vizitatori al spațiului unde se petrece activitatea.

Se recomandă organizarea unui dulap cu umerase bine distanțate în plicuri închise (de unică folosință), pentru paltoane /jachete și umbrelă.

De asemenea, alte precauții și acțiuni de a fi întreprinse pentru menținerea locului de muncă în stare sanitaro-igienică satisfăcătoare pot fi consultate accesând Ghidul practic „Măsuri cheie pentru prevenirea infecției COVID-19 la locul de muncă”, elaborat de către Agenția Națională pentru Sănătatea Publică și aprobat de către Ministerul Sănătății, Muncii și Protecției Sociale.

Nu trebuie neglijate următoarele măsuri: aerisirea, o frecvență sporită a ciclurilor de dezinfecție din birou și elaborarea unui ciclu de dezinfecție completă la sfârșitul turelor în birou, cantină / spațiul unde servesc masa angajații, vestiarul și baia angajaților (adițional, în vestiar și baie - e necesară dezinfecția cu detergent dezinfectant pentru turele cu flux major de personal – dacă este cazul) și zona pentru fumători.

Este indicată înregistrarea tuturor interacțiunilor cu prestatorii de servicii externalizate, precum ghizii de turism, prestatorii de servicii de transport. De asemenea, precum a fost menționat și în primul capitol, este necesară și compilarea datelor de contact (adresă e-mail și număr telefon) ale călătorilor, pe origine țară, perioadă sejur. Colectarea datelor referitoare la călători și la membrii personalului, în eventualitatea contactării cu persoana suspectată începând cu 2 zile înainte de apariția simptomelor și terminând cu 14 zile de la momentul respectiv, vor facilita cooperarea agențiilor de turism/turoperatorilor cu autoritățile locale din domeniul sănătății publice.

În cazul în care până la momentul actual turoperatorii sau agențiile de turism nu dispun de un manual intern de proceduri operaționale standard, acesta trebuie elaborat considerând recomandările de precauție în contextul COVID-19 și modul de desfășurare a activității conform principiilor mai sus menționate sau reactualizarea manualului existent.

VII. RECOMANDĂRI ADIȚIONALE PENTRU GHIZII DE TURISM



Întrucât activitatea ghizilor de turism se desfășoară în colaborare cu alți reprezentanți din industria turismului și drept urmare, este prezentă o interdependență, se atenționează obligativitatea informării cu privire la măsurile și restricțiile stabilite de către parteneri – a se consulta Capitolul III, IV elaborate în conformitate cu Principiile directoare în elaborarea protocolului (Capitolul II), În consultare cu Hotărârile Nr. 10 și Nr. 11 ale Comisiei Naționale Extraordinare de Sănătate Publică, în temeiul art. 58 din Legea nr. 10/2009 privind supravegherea de stat a sănătății publice (Monitorul Oficial, 2009, nr. 67, art. 183), cu modificările ulterioare, respectarea strictă a următoarelor măsuri de control și combatere a infecției COVID-19, se atribuie și ghizilor de turism:

1. asigurarea respectării distanței sociale între persoane de minim 1 (unu) metru, cu excepția în care prin prevederi speciale se stabilește respectarea unei distanțe mai mari între persoane;
2. respectarea regulilor de igienă a mâinilor;
3. respectarea regulilor de igienă respiratorie;
4. persoanele cărora li se stabilește regimul de autoizolare asigură respectarea regimului respectiv sub proprie răspundere;
6. monitorizarea personală de fiecare persoană fizică a stării de sănătate.

De asemenea, alte precauții și acțiuni de a fi întreprinse pentru menținerea locului de muncă în stare sanitaro-igienică satisfăcătoare pot fi consultate accesând Ghidul practic „Măsuri cheie pentru prevenirea infecției COVID-19 la locul de muncă”, elaborat de către Agenția Națională pentru Sănătatea Publică și aprobat de către Ministerul Sănătății, Muncii și Protecției Sociale.

Ar trebui acordată o atenție deosebită colectării datelor și compilării într-un document unic privind colaborările cu agențiile de turism, unitățile de cazare, unitățile de alimentație publică, vinăriile și prestatorii de servicii de transport. De asemenea, precum a fost menționat și în primul capitol, este necesară și compilarea datelor de contact (adresă e-mail și număr telefon) ale călătorilor, pe origine țară, perioadă sejur. Colectarea zilnică și actualizarea datelor referitoare la colaborările cu partenerii și călătorii, în eventualitatea contactării cu persoana suspectată începând cu 2 zile înainte de apariția simptomelor și terminând cu 14 zile de la momentul respectiv, va reprezenta un punct important de pornire în cooperarea cu autoritățile locale din domeniul sănătății publice, în vederea identificării unei infecții și limitarea răspândirii ulterioare.

Până la începerea turului de ghidaj, se recomandă comunicarea cu beneficiarii cu scopul de a identifica absența oricărui simptome compatibile cu COVID-19, dar și informarea obligatorie a călătorilor cu privire la programul de ghidaj, normele sanitare ce trebuie respectate și responsabilitatea fiecărei persoane cu privire la respectarea precauțiilor. Este recomandată evitarea vizitării oricăror zone care nu asigură o distanțare socială și care contravin normelor sanitare.

Se recomandă ca ghizii de turism să elaboreze un manual de proceduri operaționale standard, conform recomandărilor de precauție cu privire la activitatea ghizilor de turism, în contextul COVID-19, cât și conform modului de desfășurare a activității în baza principiilor mai sus menționate sau reactualizarea manualului existent.

VIII. RECOMANDĂRI ADIȚIONALE PENTRU PRESTATORII DE SERVICII DE TRANSPORT PENTRU TURIȘTI



Conform Hotărârilor Nr. 10 și Nr. 11 ale Comisiei Naționale Extraordinare de Sănătate Publică, în temeiul art. 58 din Legea nr. 10/2009 privind supravegherea de stat a sănătății publice (Monitorul Oficial, 2009, nr. 67, art. 183), cu modificările ulterioare, indică obligativitatea respectării următoarelor condiții:

- 1.1. asigurarea respectării distanței sociale între persoane de minim 1 (unu) metru, cu excepția în care prin prevederi speciale se stabilește respectarea unei distanțe mai mari între persoane;
- 1.2. respectarea regulilor de igienă a mâinilor;
- 1.3. respectarea regulilor de igienă respiratorie;
- 1.4. persoanele cărora li se stabilește regimul de autoizolare asigură respectarea regimului respectiv sub proprie răspundere;
- 1.6. monitorizarea personală de fiecare persoană fizică a stării de sănătate.

De asemenea, punctul 3 stipulează:

Persoanele fizice și persoanele juridice, care efectuează activități de transport feroviar și rutier de persoane în trafic urban/raional/interraional vor asigura respectarea strictă a următoarelor măsuri de prevenire și control a infecției COVID-19:

- 3.1. Asigurarea protecției personalului care efectuează cursele de transport, prin: (i) echipament de protecție (măști, mănuși); (ii) dezinfectanți (pentru mâini și suprafețe); (iii) triajul zilnic al personalului angajat la începutul turei de lucru (termometria, starea sănătății).
- 3.2. Ajustarea orarului de călătorie și a numărului de unități de transport, inclusiv cu restricționarea circulației în conformitate cu Hotărârile Comisiilor extraordinare de sănătate publică;
- 3.3. Automonitorizarea stării de sănătate a personalului pe parcursul zilei de muncă, cu informarea angajatorului;
- 3.4. Limitarea numărului de persoane în transportul feroviar și rutier în trafic raional și interraional- proporțional numărului de scaune disponibile în mijlocul de transport, iar pentru transportul rutier în trafic urban în limita a 60% din capacitatea de îmbarcare;
- 3.5. Purtarea obligatorie a măștilor de protecție pentru pasageri;
- 3.6. Respectarea măsurilor de curățare a suprafețelor după fiecare tură/cursă efectuată la stația terminus.

VIII. RECOMANDĂRI ADIȚIONALE

Operatorii de transport implicați în transportul cazului suspectat ar trebui să aplice practici de prevenire și control al infecțiilor. Nu este necesară protecție adițională dacă există o separare fizică strânsă între șofer și cazul suspectat. Însă, în lipsa unei distanțe corespunzătoare în vehicul este necesar pe lângă respectarea în mod obișnuit a igienei mâinilor și purtarea unei măști, mănușilor, să se aplice protecție pentru ochi și halat și în mode deosebit, în cazul în care persoana suspectă este asistată la urcarea în transport. Până la îmbrăcarea echipamentului de protecție operatorii trebuie să se asigure că au aplicat măsurile de igienizare a mâinilor. Măștile și mănușile trebuie schimbate de către angajați la fiecare 2-3 ore.

Vehiculele de transport trebuie curățate și dezinfectate cu o atenție specială asupra zonelor cu un contact cu cazul suspectat. Se recomandă utilizarea soluțiilor ce conțin hipoclorit de sodiu de 0,5% pentru suprafețele mai expuse.

Operatorii de transport sunt încurajați să înregistreze într-un document unic colaborările cu agențiile de turism, unitățile de cazare, vinăriile, ghizii de turism, dar și cu călătorii individuali. De asemenea, precum a fost menționat și în primul capitol, este necesară și compilarea datelor de contact (adresă e-mail și număr telefon) ale fiecărui călător/ grupe de călători, pe origine țară, perioada și traseul asociat prestării serviciilor de transport. Colectarea zilnică și actualizarea datelor referitoare la colaborările cu partenerii și călătorii, în eventualitatea contactării cu persoana suspectată începând cu 2 zile înainte de apariția simptomelor și terminând cu 14 zile de la momentul respectiv, va reprezenta un punct important de pornire în cooperarea cu autoritățile locale din domeniul sănătății publice, în vederea identificării unei infecții și limitarea răspândirii ulterioare.

Se recomandă ca prestatorii de servicii de transport pentru turiști să elaboreze și să aprobe intern un manual de proceduri operaționale standard, conform recomandărilor de precauție cu privire la activitatea de zi cu zi, în contextul COVID-19, cât și conform modului de desfășurare a activității în baza principiilor mai sus menționate sau reactualizarea manualului existent.



IX. RECOMANDĂRI ADIȚIONALE PENTRU ORGANIZATORII DE ACTIVITĂȚI TURISTICE INTERACTIVE (EX. DE MASTER-CLASS-URI, ETC.)



Activitatea prestatorilor de master-class-uri trebuie desfășurată în concordanță cu Hotărârile Nr. 10 și Nr. 11 ale Comisiei Naționale Extraordinare de Sănătate Publică, în temeiul art. 58 din Legea nr. 10/2009 privind supravegherea de stat a sănătății publice (Monitorul Oficial, 2009, nr. 67, art. 183), luând în vedere și modificările ulterioare. Hotărârile Nr. 10 și 11 indică obligativitatea respectării următoarelor condiții:

- 1.1. asigurarea respectării distanței sociale între persoane de minim 1 (unu) metru, cu excepția în care prin prevederi speciale se stabilește respectarea unei distanțe mai mari între persoane;
- 1.2. respectarea regulilor de igienă a mâinilor;
- 1.3. respectarea regulilor de igienă respiratorie;
- 1.4. persoanele cărora li se stabilește regimul de autoizolare asigură respectarea regimului respectiv sub proprie răspundere;
- 1.6. monitorizarea personală de fiecare persoană fizică a stării de sănătate.

Odată cu reluarea activității, dezinfectarea regulată a mâinilor și a suprafețelor des utilizate atât de angajați cât și de eventualii vizitatori al spațiului unde se petrece activitatea este necesară, iar la intrarea în unitatea unde se desfășoară master-class-ul, se recomandă organizarea unui dulap cu umerase bine distanțate în plicuri închise (de unică folosință), pentru paltoane / jachete și umbrelă.

De asemenea, alte precauții și acțiuni de a fi întreprinse pentru menținerea locului de muncă în stare sanitaro-igienică satisfăcătoare pot fi consultate accesând Ghidul practic „Măsuri cheie pentru prevenirea infecției COVID-19 la locul de muncă”, elaborat de către Agenția Națională pentru Sănătatea Publică și aprobat de către Ministerul Sănătății, Muncii și Protecției Sociale.

În cazul manipulării cu bucate și băuturi, se atenționează implementarea măsurilor de control din Capitolul IV privind pregătirea bucatelor, servirea acestora, dar și echipamentul, instrucțiunile sanitare.

Ar trebui avută în vedere dotarea persoanelor implicate în master-class-uri cu echipament adițional, precum halat.

Se recomandă ca organizatorii de activități turistice interactive să elaboreze un manual de proceduri operaționale standard, conform recomandărilor de precauție, în contextul COVID-19, cât și conform modului de desfășurare a activității în baza principiilor mai sus menționate sau reactualizarea manualului existent.



X. REFERINȚE

Operational considerations for COVID-19 management in the accommodation sector (Interim guidance) (tradus: Considerații operaționale pentru gestionarea COVID-10 în sectorul de cazare (îndrumări provizorii), 31.03.2020, World Health Organisation (tradus: Organizația Mondială a Sănătății); <https://apps.who.int/iris/bitstream/handle/10665/331638/WHO-2019-nCoV-Hotels-2020.1-eng.pdf>;

COMUNICARE A COMISIEI - COVID-19: Ghidul UE pentru reluarea progresivă a serviciilor de turism și pentru protocoalele sanitare din structurile de primire turistice, Bruxelles, 13.05.2020, Comisia Europeană; https://ec.europa.eu/info/sites/info/files/communication_tourismservices_healthprotocols_ro_0.pdf;

Protocoale și proceduri-standarde de curățenie și dezinfecție în Industria Ospitalității, în contextul COVID-19, Contribuția și expertiza Companiei de consultanță hotelieră Suite 24 (fondator, Danilo Di Pasquale), Specialiștilor și Trainerilor pe Operațiunile Departamentului Housekeeping - Elisabetta Marinelli și Enza Roberto, 15.05.2020;

Ghidul practic „Măsuri cheie pentru prevenirea infecției COVID-19 la locul de muncă”, elaborat de către Agenția Națională pentru Sănătatea Publică și aprobat de către Ministerul Sănătății, Muncii și Protecției Sociale, 25.03.2020; https://msmps.gov.md/sites/default/files/ordin_315_ghid_practic_masurile_de_prevenire_a_infectiei_covid_19_la_locul_de_munca_1.pdf;

Hotărîrea nr. 12 din 25 mai 2020, Comisia Națională Extraordinară de Sănătate Publică; https://cancelaria.gov.md/sites/default/files/hotarirea_cnesp_nr_12_25.05.2020.pdf.

COVID – 19: Utilizarea măștilor de protecție în comunitate. Informație actualizată, 17.06.2020 Agenția Națională pentru Sănătate Publică; <https://ansp.md/index.php/covid-19-utilizarea-mastilor-de-protectie-in-comunitate-informatie-actualizata/>.

